



ЕВРОПЕЙСКИ СЪЮЗ  
ЕВРОПЕЙСКИ СТРУКТУРНИ И  
ИНВЕСТИЦИОННИ ФОНДОВЕ

ИЗПЪЛНИТЕЛНА АГЕНЦИЯ  
„ПРОГРАМА ЗА ОБРАЗОВАНИЕ“



## Информационен ден

Представяне на процедура  
„Комплексни програми на общинско ниво  
за десегрегация на училищата, превенция  
на вторичната сегрегация и против  
дискриминацията (чрез подбор)“

Приоритет 1. Приобщаващо образование и  
образователна интеграция

Програма „Образование“ 2021-2027 г.

Изпълнителна агенция „Програма за образование“  
16 април 2025 г., гр. Плевен



## Обща информация



Европейска  
гаранция  
за децата



Насърчаване процеса на образователна десегрегация и превенция за недопускане на вторична сегрегация.



**Основна цел**



28 624 214 лв.

Компонент 1: По-слабо развити региони (Северозападен район, Северен централен район и Североизточен район) – 13 818 586 лв.

Компонент 2: По-слабо развити региони (Южен централен район и Югоизточен район) – 9 212 391 лв.

Компонент 3: Регион в преход (Югозападен район) – 5 593 237 лв.



**Бюджет**



Минимален размер: 250 000 лева

Максимален размер: 750 000 лева



**Бюджет на  
проектно  
предложение**



36 месеца, но не по-късно от 31.12.2029 г.



**Продължителност**



## Допустими целеви групи

### Ученици от уязвими групи

като роми, търсеци или получили международна закрила, с пропуски в усвояването на учебното съдържание, ученици в риск от отпадане

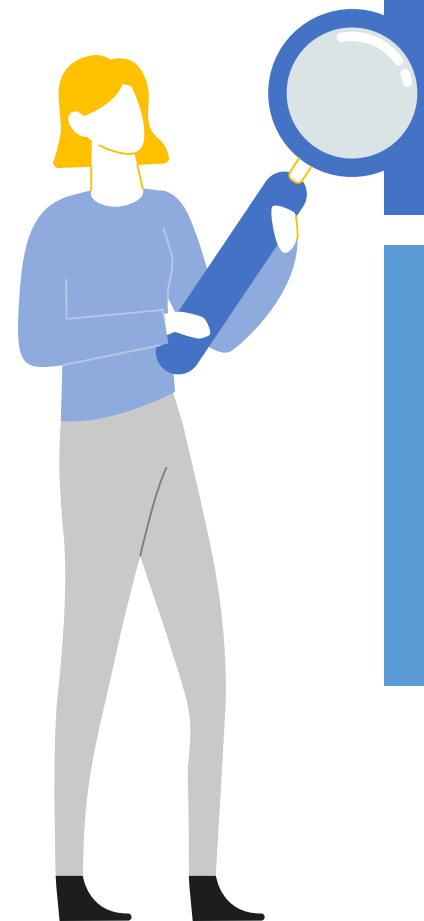


Учители  
Други педагогически  
специалисти  
Непедагогически  
персонал

Служители в  
общинската и  
училищната  
администрация



Представители  
на Общински  
съвет и/или РУО





## Допустими кандидати и партньори



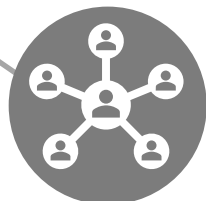
### Допустими кандидати:

- Общини;
- Държавни, общински, частни училища;
- ЮЛНЦ за осъществяване на дейност в обществена полза съгласно Закона за юридическите лица с нестопанска цел с доказан опит и експертиза в сферата на образованието и/или работа с уязвими групи.



### Допустими партньори:

- Общини;
- Държавни, общински и частни училища;
- Регионални управления на образованието (РУО);
- ЮЛНЦ за осъществяване на дейност в обществена полза съгласно Закона за юридическите лица с нестопанска цел с доказан опит и експертиза в сферата на образованието и/или работа с уязвими групи.



### Допустими асоциирани партньори:

- Регионални управления на образованието (РУО), обществени съвети към училищата съгласно глава XIV от ЗПУО.



Във всяко ПП следва да участват **най-малко две училища**, от **различни** категории

Училище с висока концентрация на уязвими групи

група 4, група 5

Училище с по-ниска концентрация

група 1, група 2,  
група 3

Училище без концентрация на уязвими групи

Приложение 6а на Наредба за финансиране на институциите в системата на ПУО

Критерий 3 от група II – АСД на Приложение XII





## *Допустими кандидати – държавни, общински и частни училища*

- ✓ Вписани в Регистъра на институциите в системата на предучилищното и училищното образование.
- ✓ Концентрация на уязвими групи или без концентрация – утвърдено разпределение на МОН ([https://www.mon.bg/nfs/2024/04/prilozhenie-ujazvimi-grupi24\\_300524.pdf](https://www.mon.bg/nfs/2024/04/prilozhenie-ujazvimi-grupi24_300524.pdf)).
- ✓ Участва само в едно проектно предложение (ПП) – като кандидат или партньор.
- ✓ Разполага с необходимия административен капацитет, както и с финансови ресурси (финансов капацитет) и механизми за устойчивост.
- ✓ !!! Частните училища - отговарят на изискванията за предоставяне на минимална помощ съгласно Регламент (ЕС) 2023/2831.

Проверка: група I и група II – АСД на Приложение XII



## Допустими кандидати – общини

- ✓ Кандидат в едно проектно предложение (ПП) в задължително партньорство с поне две училища от различни категории с уязвими групи (с висока концентрация – група 4, група 5, с по – ниска концентрация – група 1, група 2, група 3 и без концентрация на уязвими групи) и като партньор в повече ПП само по един от трите компонента.
- ✓ Одобрен стратегически документ - общински план/програма с мерки за социално-икономическа интеграция и/или приобщаващо образование на уязвими групи.
- ✓ Решение на Общинския съвет.
- ✓ Разполага с необходимия административен капацитет, както и с финансови ресурси (финансов капацитет) и механизми за устойчивост.

Проверка: група I и група II – АСД на Приложение XII



## Допустими кандидати – ЮЛНЦ

- ✓ ЮЛНЦ могат да участват като кандидат в едно ПП в задължително партньорство с поне две училища от различни категории с уязвими групи и като партньор в повече ПП.
- ✓ Регистрирани в **обществена полза** с цели и предмет на дейност в **сферата на образованието и/или работата с уязвими групи** и да са действащи и работещи организации за постигане на целите си по предмета им на дейност **най-малко 2 години** преди датата на подаване на ПП по процедурата.
- ✓ ЮЛНЦ следва да имат **опит в изпълнение на дейности**, сходни или идентични с тези по операцията и/или участие в изпълнението на **поне един приключен проект** в сферата на образованието и/или работата с уязвими групи преди 31.03.2025 г.
- ✓ Да разполага с необходимия административен капацитет, както и с финансови ресурси (финансов капацитет) и механизми за устойчивост.
- ✓ !!! Отговарят на изискванията за предоставяне на минимална помощ съгласно Регламент (ЕС) 2023/2831.

Проверка: група I и група II – АСД на Приложение XII





## Специфични изисквания за проектни предложения

Задължително  
партньорство

Място на  
изпълнение на  
проекта

ХОП на ЕС и КПХУ  
на ООН

Модел на  
мониторинг на  
образователните  
резултати

!!! Във всяко ПП следва да участват **най-малко две училища**, от **различни** категории:

- **училище с висока концентрация** на уязвими групи (група 4, група 5 от Приложение 6а на Наредба за финансиране на институциите в системата на предучилищното и училищното образование),
- **училище с по-ниска концентрация** (група 1, група 2, група 3 от Приложение 6а на Наредбата),
- **училище без концентрация** на уязвими групи.

!!! Мястото на изпълнение на проектното предложение по процедурата е на територията на само един компонент.

!!! Определя се от мястото на регистрация на включените училища (седалището на образователната институция).

!!! Мястото на регистрация на всички училища, общини и РУО в едно проектно предложение следва да бъдат на територията само на един компонент. ЮЛНЦ посочват регистрацията на училищата.

Механизмът за ефективно прилагане и изпълнение по проекта на принципите на Хартата на основните права на ЕС и на Конвенцията на ООН за правата на хората с увреждания се описва в секция 11. „Допълнителна информация, необходима за оценка на проектното предложение“ от ФК.

Модел на мониторинг на образователните резултати и процеса на десегрегация при изпълнението на проекта се описва в секция 11. „Допълнителна информация, необходима за оценка на проектното предложение“ от ФК.

## Място на изпълнение на проекта

Проектно предложение + ОТВОРИ ВСИЧКИ

**1. Основни данни**

Оперативна програма: Програма "Образование" 2021-2027  
 Приоритетни оси: Приобщаващо образование и образователна интеграция

Наименование на процедура: Комплексни програми на общинско ниво за десегрегация на училищата, превенция на вторичната сегрегация и против дискриминацията (чрез подбор)      Код на процедура: BG05SFPR001-1.008

Наименование на проектно предложение (до 400 символа)      0      Срок на изпълнение, месеци (1-36)

Наименование на проектно предложение на английски език (до 400 символа)      0

Местонахождение (Място на изпълнение на проекта)

Населено място

Населено място: гр.Плевен × Изтрий      България, Северна и югоизточна България (BG3), Северозападен (BG31), Плевен (BG314), Плевен, гр.Плевен

[+ Добави](#)

Категория(и) региони, за която (които) се прилага операцията: По-слабо развити региони

- ✓ Кандидатът попълва информацията в поле „Местонахождение (Място на изпълнение на проекта)“ в секция 1 „Основни данни“, както и в секция 12 „Е-Декларации“ от ФК.



## 12. Е-Декларации

Наименование	Декларирам, че	Задължителен	Потвърждавам декларираната информация
Място на изпълнение	Мястото на изпълнение на проектното предложение е на територията на един от трите компонента: Компонент 1 – По-слабо развити региони (Северозападен район, Северен централен район и Североизточен район), Компонент 2 – По-слабо развити региони (Южен централен район и Югоизточен район), Компонент 3 – Регион в преход (Югозападен район).	Да	<div style="border: 1px solid gray; padding: 5px;"> <input type="text"/> <div style="background-color: #0056b3; color: white; padding: 2px;">Компонент 1 – По-слабо развити региони (СЗР, СЦР, СИР)</div> <div style="padding: 2px;">Компонент 2 – По-слабо развити региони (ЮИР, ЮЦР)</div> <div style="padding: 2px;">Компонент 3 – Регион в преход (ЮЗР)</div> </div>





## *Допустими дейности*

### Дейност 1

Общности за  
десегрегация  
на  
училищата

### Дейност 2

Обучения

### Дейност 3

Мобилност и  
обмяна на  
опит

### Дейност 4

Училищни  
дейности за  
десегрегация



## ***Дейност 1 Създаване на училищни и местни общности в подкрепа процеса на десегрегация на училищата и намаляване на негативни обществени нагласи в образованието***

- Взаимен консултативен процес на местните и училищни общности в квартала/района като провеждане на съвместни сбирки (поне 1 годишно), микрореферендуми, информационни кампании/събития за преодоляване на предразсъдъци и негативни обществени нагласи на училищно и общинско ниво.
- Проучване на нагласите на ученици, учители, педагогически специалисти, медиатори, родители, местна и училищна администрация, живущите в кварталите/районите на училища с висока, с по-ниска или без концентрация на уязвими групи, НПО и други заинтересовани страни.
- Съвместни училищни инициативи като родителски форуми, дискусии, беседи, и други родителски инициативи с участието на родители от маргинализирани групи и такива от немаргинализирани групи за опознаване и изграждане на доверие в училищната общност; участие на родители в организирането и провеждането на училищни събития/тематични дни и празници; участие на родители от маргинализирани общности в обществения съвет на училището.

**!!! Планиране на поне по едно събитие/мероприятие/инициатива от всяка от изброените три групи форми за реализиране на Дейност 1.**



## ***Дейност 2 Обучения за работа в мултикултурна среда, за придобиване, развиване и прилагане на компетентности и умения за демократична култура, обучения за прилагане на Хартата на основните права на ЕС.***

- Обучения на педагогически специалисти (с или без квалификационни кредити) по теми от Референтната рамка на компетентностите за демократична култура, Хартата на основните права на ЕС и за менторство **(поне 1 обучение с квалификационни кредити)**;
- Обучения на местните администрации (вкл. Общински съвети) и училищна администрация обученията, освен теми по Рамката и Хартата, следва да включват и теми за разработване на мерки за десегрегация и преодоляване на негативни обществени нагласи;
- Обучения на непедagogически персонал (без квалификационни кредити) по Рамката и Хартата, както и обучения за менторство;
- В групи минимум от 8 лица, с продължителност от един или половин ден с физическо присъствие или хибридно;
- Демаркация с други програми/проекти и предходни обучения за работа в мултикултурна среда.



**Обоснованата потребност в представения Анализ-декларация (Приложение II към УК).**



## Дейност 3 Мобилност и обмяна на опит

- **Обмяна на опит на управленско ниво в училище** - посещения на директор/заместник-директор от училище с ниска или без концентрация на уязвими групи в училище с висока или с по-ниска концентрация на уязвими групи и изготвяне на конкретни препоръки и мерки за подобряване на организацията за предотвратяване на сегрегацията, вкл. вторичната сегрегация, преодоляване на стереотипи и негативни нагласи;
- **Обмяна на опит на ниво учебен процес между партниращите училища** чрез посещения на педагогически специалисти от училище с ниска или без концентрация на уязвими групи в училище с висока или с по-ниска концентрация на уязвими групи, както и мобилност на учители от училище с ниска или без концентрация на уязвими групи се включват (като гост-преподавател) в провеждането на часове в училище с висока или с по-ниска концентрация на уязвими групи и обратно, и изготвяне на конкретни препоръки за подобряване процеса на преподаване за недопускане на дискриминация;
- **Мобилност на образователни медиатори между партниращите училища** чрез посещения за обмяна на опит за подобряване процеса на работа с целевите групи;
- **Разработване и утвърждаване на училищни планове за десегрегация**, въз основа на споделения опит и **мерки** за предотвратяване на вторичната сегрегация в класната стая и преодоляване на стереотипи и негативни нагласи.



## Деятност 4 Училищни дейности в подкрепа на десегрегацията

- **Междуучилищни дейности** между различни категории училища като съвместни състезания, игри, празници, фестивали, работилници, обменни визити, др. за осъществяване на интеркултурно образование и за преодоляване на негативни стереотипи и дискриминационни нагласи, основани на етническа и културна идентичност;
- **Допълнителни обучения по БЕЛ и др. предмети**, подпомагащи езиковото ниво на учениците от маргинализираните групи, чийто майчин език не е български, допълнителни обучения за преодоляване на дефицити по учебното съдържание и/или интегрирано-езикови обучения за предотвратяване отпадането от образование, вкл. с участието на психолози;
- Подготовка и прилагане на адаптирани **учебни материали и помагала** за ученици, чийто майчин език е различен от българския език за осъществяване на допълнително подпомагащо езиково обучение по български език в началното училище, заедно с интегрирана езикова подкрепа, целенасочено оказвана по всички предмети, която продължава и в горните класове.



Деятността се планира съгласно представения Анализ-декларация (Приложение II към УК).



## Непреки дейности



- Задължително включени в проектното предложение:
  - Дейности за организация и управление;
  - Дейности за мониторинг и за комуникация и видимост.
- Непреките дейности **не** са отделни дейности във ФК;
- Декларират се във ФК, секция 11, поле „Непреки дейности“;
- Механизъм за ефективно прилагане и изпълнение по проекта на принципите на Хартата на основните права на ЕС и на Конвенцията на ООН за правата на хората с увреждания;
- Ежегоден мониторинг на резултатите по проекта, включително мониторинг на образователните резултати на учениците и удовлетвореност на участниците в дейностите по проекта в резултат на подкрепата по операцията;





## Индикатори (1)

### Индикатори за изпълнение

ЕЕСО15 Малцинства (включително маргинализирани общности като ромите) (Планира се по дейности 1 и 4)

SOI 1.4 Брой деца и ученици от предучилищното и училищното образование от уязвими групи, получили подкрепа (Планира се по Дейност 4)

SOI 1.5. Педагогически специалисти и непедagogически персонал, обучени за работа с деца и ученици от уязвими групи (Планира се по Дейност 2)

SOI 1.6. Брой училища обхванати в дейности за десегрегация по програмата (Планира се по Дейност 3)



### Индикатори за резултат

ЕЕСR03 Участници, които при напускане на операцията получават квалификация (Планира се в Дейност 2)

SRI 1.2. Брой деца и ученици от уязвими групи с подобрени образователни резултати 1 година след участие в операцията (Планира се в Дейност 4)  
 $SRI\ 1.2. \leq SOI\ 1.4.$

**!!! Всички индикатори за изпълнение и за резултат са задължителни за включване.**



## Индикатори (2)

- Участват при планиране на разходите на ПП и описанието на целевите групи;
- Планират се в секция 5 „Индикатори“, секция 4 „План за изпълнение/Дейности по проекта“, поле „Резултат“ и секция 7 „Бюджет в лева“, поле „Детайли“ на ФК.

### 5. Индикатори

Наименование	Вид индикатор
<p>Наименование</p> <p>Малцинства (включително маргинализирани общности като ромите) (По-слабо развит) (СЦ Интеграция на маргинализирани общности като ромите) (ПО 2021-2027)(ПО1)</p> <p>Брой деца и ученици от предучилищното и училищното образование от уязвими групи, получили подкрепа (По-слабо развит) (СЦ Интеграция на маргинализирани общности като ромите) (ПО 2021-2027)(ПО1)</p> <p>Педагогически специалисти и непедагогически персонал, обучени за работа с деца и ученици от уязвими групи (По-слабо развит) (СЦ Интеграция на маргинализирани общности като ромите) (ПО 2021-2027)(ПО1)</p>	

### 7. Бюджет (в лева) ⓘ

И. СТАНДАРТНА ТАБЛИЦА НА РАЗХОДИТЕ ЗА ЕДИНИЦА ПРОДУКТ

1. Преки разходи за персонал

1.1. Преки разходи за персонал по Дейност 1

Организация: Кандидат

Местонахождение (Място на изпълнение на проекта): гр.Пловдив

Дейност: Дейност 1. Създаване на училищни и местни общности в подкрепа процеса на десегрегация на училищата и намаляване на негативни обществени нагласи в образованието

Категория(и) региони: По-слабо развити региони

Индикатори:

Наименование	Кодове категории интервенция
Вторични тематични области по ЕФФ+ (ЕФСУ)	006 Преодоляване на детско
Форма на финансиране ЕФСУ	001 Безвъзмездни средства
Териториален механизъм ЕФСУ	033 Без териториална насоч
Равенство между половете ЕФСУ	002 Интегриране на принци
Режим на помощ	НП Неприложимо
Област на интервенция ЕФСУ	154 Мерки за подобряване на достъпа на маргинализирани групи като ромите до образование, заетост и за насърчване на социалното им приобщаване

Малцинства (включително маргинализирани общности като ромите) (По-слабо развит) (СЦ Интеграция на маргинализирани общности като ромите) (ПО 2021-2027)(ПО1)

Брой деца и ученици от предучилищното и училищното образование от уязвими групи, получили подкрепа (По-слабо развит) (СЦ Интеграция на маргинализирани общности като ромите) (ПО 2021-2027)(ПО1)

Педагогически специалисти и непедагогически персонал, обучени за работа с деца и ученици от уязвими групи (По-слабо развит) (СЦ Интеграция на маргинализирани общности като ромите) (ПО 2021-2027)(ПО1)

Брой училища обхванати в дейности за десегрегация по програмата (По-слабо развит) (СЦ Интеграция на маргинализирани общности като ромите) (ПО 2021-2027)(ПО1)

Участници в крито или напискане на опеланията получават квалификация (По-слабо развит) (СЦ Интеграция на



## Допустими разходи (структура на бюджета)

### I. СТАНДАРТНА ТАБЛИЦА НА РАЗХОДИТЕ ЗА ЕДИНИЦА ПРОДУКТ

#### 1. Преки разходи за персонал

### II. ЕДИННА СТАВКА

#### 2. Други преки и непреки разходи (40% от бюджетен ред 1. Преки разходи за персонал)

*Други преки разходи, като напр. за консумативи и материали, за образователни пособия, за транспорт, за услуги, за информираност и публичност на събития.*

*Непреки разходи са разходите за организация и управление на проекта, за мониторинг на образователните резултати, мониторинг, комуникация и видимост на проекта.*





## !!! Бюджетът в секция 7. „Бюджет в лева“ от ФК в ИСУН следва да **съответства** на бюджета в представената от кандидата Помощна таблица (Приложение III към УК)

### 7. Бюджет (в лева)

[Изтегли в Excel](#)

Описание на конкретния разход	Кодове по измерения	Общо БФП	СФ	Стойност/ Сума		
<b>I. СТАНДАРТНА ТАБЛИЦА НА РАЗХОДИТЕ ЗА ЕДИНИЦА ПРОДУКТ</b>						
		%	0.00	%	0.00	0.00
1. Преки разходи за персонал ( ПО: BG05SFPR001-1 , СЦ: ES04.10 , фонд: ЕСФ+ , ОВР: Разход въз основа на единични разходи )		0.00 %	0.00	0.00 %	0.00	0.00
<b>II. ЕДИННА СТАВКА</b>						
		%	0.00	%	0.00	0.00
2. Други преки и непреки разходи (40% от бюджетен ред 1. Преки разходи за персонал) ( ПО: BG05SFPR001-1 , СЦ: ES04.10 , фонд: ЕСФ+ , ОВР: Разход въз основа на единни ставки )		0.00 %	0.00	0.00 %	0.00	0.00
<b>Общо:</b>		%	0.00	%	0.00	0.00

		Кандидат		Единичен разход	Възнаграждения за 1 учебен срок
5	Индикативен брой отработени астрономически часове за 1 учебен срок				
6	Възнаграждения на педагогически специалисти в Дейност 1	ПС	Планирани астрономически часове - общо		
7	съвместни сбирки, микрореферендуми, др. в квартала/района	ПС		38	0,00
8	информационни кампании, събития	ПС		38	0,00
9	съвместни инициативи на училищно ниво - родителски форуми	ПС		38	0,00
10	проучване на нагласите/допитване до заинтересованите страни	ПС		38	0,00
11	Възнаграждения на експерти образователни дейности в Дейност 1	ЕОД	Планирани астрономически часове - общо		
12	съвместни сбирки, микрореферендуми, др. в квартала/района	ЕОД		44	0,00
13	информационни кампании, събития	ЕОД		44	0,00
14	съвместни инициативи на училищно ниво - родителски форуми	ЕОД		44	0,00
15	проучване на нагласите/допитване до заинтересованите страни	ЕОД		44	0,00
16	Индикативен брой медиатори и др. с приравнена заетост от 4 часа на ден (само за училища и общини)	Брой медиатори	Брой човеко месеци медиатори		
17	Кандидат - Брой човеко-месеци за 1 учебен срок - (например 1 медиатор от К по 6 месеца за 1 срок от по 4 часа)			740	0,00
19	Общо разходи за възнаграждения за 1 учебен срок				0,00
20	Планиран брой учебни срокове за участие в проекта				
21	Общо разходи за възнаграждения за Дейност 1				0,00
22	Индексирани общо разходи за възнаграждения по Дейност 1				0,00



## Пример за попълване на Помощна таблица (Приложение III към УК)



Annex\_III\_Помощна-таблица-ДЕС - Excel

	A	B	C	D	E	F	G	H	I	J	K
1	Дейност 1. Създаване на училищни и местни общности в подкрепа процеса на десегрегация на училищата и намаляване на негативни обществени нагласи в образованието										
2	Въвеждат се данни само за ПС и ЕОД в полетата, оцветени в жълто. Разходи за образователни медиатори от Училище/община се планират само по Дейност 1										
3	ПС - педагогически специалисти; ЕОД - експерти образователни дейности										
4	Съгласно Анализ-декларация на директора на образователната институция (когато е приложимо)										
5	Индикативен брой отработени астрономически часове за 1 учебен срок										
				Единичен разход	Възнаграждения за 1 учебен срок						
6	Възнаграждения на педагогически специалисти в Дейност 1	ПС	Планирани астрономически часове - общо			Разпределение между партньорите					
7	съвместни сбирки, микрореферендуми, др. в квартала/района	ПС		38	0,00						
8	информационни кампании, събития	ПС		38	0,00						
9	съвместни инициативи на училищно ниво - родителски форуми	ПС		38	0,00						
10	проучване на нагласите/допитване до заинтересованите страни	ПС		38	0,00						
11	Възнаграждения на експерти образователни дейности в Дейност 1	ЕОД	Планирани астрономически часове - общо								
12	съвместни сбирки, микрореферендуми, др. в квартала/района	ЕОД		44	0,00						
13	информационни кампании, събития	ЕОД		44	0,00						
14	съвместни инициативи на училищно ниво - родителски форуми	ЕОД		44	0,00						
15	проучване на нагласите/допитване до заинтересованите страни	ЕОД		44	0,00						
16	Индикативен брой медиатори и др. с приравнена заетост от 4 часа на ден (само за училища и общини)	Брой медиатори	Брой човеко месеци медиатори								
17	Кандидат - Брой човеко-месеци за 1 учебен срок - (например 1 медиатор от К по 6 месеца за 1 срок от по 4 часа)			740	0,00						
18											
19				Общо разходи за възнаграждения за 1 учебен срок	0,00						
20				Планиран брой учебни срокове за участие в проекта							
21				Общо разходи за възнаграждения за Дейност 1	0,00						
22				Индексирани общо разходи за възнаграждения по Дейност 1	0,00						
23											

Дейност 1 | Дейност 2 | Дейност 3 | Дейност 4 | Единна ставка | De minimis | Пример бюджет ИСУН



## Режим „непомощ“ и режим на минимална помощ

### Режим „непомощ“

- Държавни, общински училища, РУО и общини:
  - За всички дейности по операцията;
  - Следва да прилагат открити, прозрачни и публични процедури за избор на изпълнител по смисъла на т. 89-96 от Известието на ЕК;
- Частни училища и ЮЛНЦ:
  - Други преки и непреки разходи, когато прилагат открити, прозрачни и публични процедури по смисъла на т. 89-96 от Известието на ЕК.



### Режим на минимална помощ

#### За частни училища и ЮЛНЦ:

- Разходи за дейност/част от дейност, ако не са планирани/приложени открити, прозрачни и публични процедури за избор на изпълнител по Известието на ЕК;
- Разходи за служителите им на трудов договор.



## Документи, които се прилагат на етап кандидатстване (1)

- 1. Заповед за оправомощаване/документ за упълномощаване**, подписана от законния представител на кандидата - прилага се, в случай че проектното предложение е подадено от лице, различно от законния представител на кандидата
- 2. Декларация на кандидата/партньора** (Приложение I към УК) - представя се от официалния представител на кандидата и на всеки партньор

В случай че проектното предложение се подава с **валиден КЕП на официалния представител на кандидата**, информацията се декларира в **секция 12. „Е-декларации“ на ФК.**

В случай че проектното предложение се подава с **валиден КЕП на оправомощено лице и за партньори:**

- Декларацията се **попълва, датира и подписва на хартиен носител** от законния представител на кандидата/партньора, сканира се и се прикачва в секция 13 „Прикачени документи“ на ФК

или

- Декларацията се **подписва с валиден КЕП на лицето, официално представляващо кандидата/партньора** и се прикачва в секция 13 „Прикачени документи“ на ФК

**!!!** Попълва и се подписва от всички лица, с право да представляват кандидата/партньора, независимо от това дали заедно и/или поотделно, и/или по друг начин

- 3. Анализ-Декларация от директора на съответното училище**, включено в проектното предложение (Приложение II към УК) – представя се подписана от съответния директор



## ***Документи, които се прилагат на етап кандидатстване (2)***

- 4. Помощна таблица** (Приложение III към УК) – *прилага се във файл формат excel*
- 5. Декларация за партньорство** (Приложение IV към УК) – **подписана от официалните представители на кандидата и на всички партньори или от лица, които са оправомощени/упълномощени**
- 6. Декларация на асоциирания партньор** (Приложение VIII към УК) (*ако е приложимо*) – *подава се, в случай че проектното предложение включва асоцииран/и партньор/и*
- 7. Автобиографии по образец** (Приложение V към УК), попълнени и подписани от членовете на основния екип за организация и управление на проекта (ръководител на проекта; координатор на проекта; счетоводител/финансист на проекта)
- 8. Декларация за минимални помощи** (Приложение VI към УК) (*ако е приложимо*) – *прилага се от кандидат/партньор частно училище, ЮЛНЦ, за които е приложим режим „минимална помощ“ за дейностите, които те ще изпълняват*
- 9. Декларация за разграничаване на неикономическата от икономическата дейност** (Приложение VII към УК) (*ако е приложимо*) *прилага се от кандидати/партньори частни училища, ЮЛНЦ, в случай че в бюджета на проектното предложение са планирани разходи за тях в режим „непомощ“*
- 10. Счетоводни документи** (Годишен отчет за дейността - ГОД), съгласно т. 11. и т. 12 от Условието за кандидатстване (*ако е приложимо*) *Прилагат се, в случай че документът не е публично оповестен. В случай че документът е публично оповестен, следва да бъде предоставен линк към източника, в който е наличен.*





## Документи, които се прилагат на етап кандидатстване (3)

**11. Устав/учредителен акт, удостоверение за актуално състояние или решение по вписване,** удостоверяващо статута на кандидат/партньор - частно училище, ЮЛНЦ, когато е приложимо.

*Обстоятелството се проверява по служебен път в ТРРЮЛНЦ, в случай че информацията е оповестена в ТРРЮЛНЦ. В случай, че са налични в други публични регистри, кандидатът/партньорът посочва/т източниците на информация или прилага/т документите в ИСУН. Удостоверението за актуално състояние следва да е издадено не по-рано от 3 месеца преди крайната дата на кандидатстване, сканирано и прикачено в ИСУН*

**12. Решение на Общинския съвет,** с което се изразява съгласие за кандидатстване с конкретното проектно предложение – **представя се само от общини** (кандидати, партньори)

**13. Одобрен общински стратегически документ** – план и/или програма с мерки за социално-икономическа интеграция и/или приобщаващо образование на уязвими групи, включително маргинализирани като роми, лица търсещи или получили международна закрила, др. – **представя се само от общини** (кандидати/партньори)

*В случай че документът е публично достъпен се представя линк към източника, в който е наличен*

**14. Документи, доказващи опит** в изпълнение на дейности, сходни или идентични с тези по операцията и/или участие в изпълнението на поне един приключен проект в сферата на образованието и/или работа с уязвими групи преди 31.03.2025 г. (когато е приложимо) – **представят се от ЮЛНЦ**



## Разяснения и подаване на проектни предложения

**Искане на разяснения по Условието за кандидатстване:**

ИСУН, секция „Разяснения по процедурата“ <https://eumis2020.government.bg>,  
**не по-късно от 9 юни 2025 г.**

**Разяснения от УО: 10 дни, не по-късно от 20 юни 2025 г.**

**Начин на подаване на проектни предложения:**

ИСУН, модул „Е-кандидатстване“ <https://eumis2020.government.bg>

**Формуляр, подписан с КЕП**

**Краен срок за кандидатстване:**

**30 юни 2025 г., 17:30 ч.**





## Оценка на проектни предложения





## ТФО – група 1. Качество на съответствие (1)

### 1.1. Съответствие на дейностите с целите и очакваните резултати

- |  |                       |
|--|-----------------------|
| <ul style="list-style-type: none"><li>Формулираните цели на проектното предложение са в съответствие със специфични характеристики на мястото, образователните институции, образователната среда, участниците в образователния процес, заинтересованите страни и адресират конкретни проблеми на целевите групи.</li></ul> | <b>4/4 – 10 точки</b> |
| <ul style="list-style-type: none"><li>Налице е съответствие между описанието на планираните дейности и очакваните резултати за всяка дейност.</li></ul>  | <b>3/4 - 7 точки</b>  |
| <ul style="list-style-type: none"><li>За всяка от планираните дейности е описан принос към конкретен индикатор/и по процедурата.</li></ul>   | <b>2/4 – 4 точки</b>  |
| <ul style="list-style-type: none"><li>Планът за изпълнение отразява логическата връзка и/или последователност на планираните дейности и очакваните резултати/индикатори</li></ul>  | <b>1/4- 1 точка</b>   |



## ТФО – група 1. Качество на съответствие (2)

### 1.2. Обхватност на проектното предложение

- |  |                 |
|--|-----------------|
| • Проектното предложение обхваща <b>всички допустими дейности.</b> | <b>30 точки</b> |
| • Проектното предложение обхваща само <b>три дейности.</b>         | <b>20 точки</b> |
| • Проектното предложение обхваща само <b>две дейности.</b>         | <b>10 точки</b> |
| • Проектното предложение обхваща само <b>една дейност.</b>         | <b>5 точки</b>  |



## ТФО – група 2. Партньорство (1)

### 2.1. Партньорство в проектното предложение

Партньорството в проектното предложение обхваща:

- *поне две училища от различни категории (училище с висока концентрация на уязвими групи (група 4, група 5 от Приложение 6а на Наредба за финансиране на институциите в системата на предучилищното и училищно образование), училище с по-ниска концентрация на уязвими групи (група 1, група 2, група 3 от приложение 6а на Наредбата), училище без концентрация на уязвими групи), община и ЮЛНЦ*
- *поне две училища от различни категории (училище с висока концентрация на уязвими групи (група 4, група 5 от Приложение 6а на Наредбата), училище с по-ниска концентрация на уязвими групи (група 1, група 2, група 3 от Приложение 6а на Наредбата), училище без концентрация на уязвими групи), община или ЮЛНЦ*
- *поне две училища от различни категории (училище с висока концентрация на уязвими групи (група 4, група 5 от Приложение 6а на Наредбата), училище с по-ниска концентрация на уязвими групи (група 1, група 2, група 3 от приложение 6а на Наредбата), училище без концентрация на уязвими групи).*

**15 точки**

**10 точки**

**5 точки**



## ТФО – група 2. Партньорство (2)

### 2.2. Модел на мониторинг на образователните резултати и процеса на десегрегация при изпълнението на проекта

Представеният модел включва:

- а) мерки за проследяване на образователните резултати на обхванатите учениците (успех от ученето, отсъствия от учебни занимания по необективни причини, участие в извънкласни дейности и др.) в резултат на участие в проекта;
- б) анализ на факторите за промяна – положителна/отрицателна/без промяна в процеса на образователна десегрегация /преодоляване на вторична сегрегация на общинско, училищно ниво;
- в) мерки за повишаване на мотивацията на участници и заинтересовани страни на общинско/училищно ниво;
- г) анализ на партньорството по проекта - роля/принос към процеса на образователна десегрегация, преодоляване на вторична сегрегация

**4/4 – 5 точки**

**3/4 - 3 точки**

**1 или 2/4 – 1  
точка**



## ТФО – група 3. Оценка на целевите групи (1)

### 3.1. Обхват на учениците, от уязвими групи и от неуязвими групи, включени в ПП

- |   |                 |
|---|-----------------|
| • Разликата между ученици от уязвими групи и ученици от неуязвими групи към общия брой ученици, обхванати в дейности по проекта, е не <b>повече от 15%</b> .                          | <b>15 точки</b> |
| • Разликата между ученици от уязвими групи и ученици от неуязвими групи към общия брой ученици, обхванати в дейности по проекта, е <b>повече от 15% и по-малка или равна на 30%</b> . | <b>11 точки</b> |
| • Разликата между ученици от уязвими групи и ученици от неуязвими групи към общия брой ученици, обхванати в дейности по проекта, е <b>повече от 30% и по-малка или равна на 50%</b> . | <b>7 точки</b>  |
| • Разликата между ученици от уязвими групи и ученици от неуязвими групи към общия брой ученици, обхванати в дейности по проекта, е <b>повече от 50% до 70%</b> .                      | <b>3 точки</b>  |
| • Разликата между ученици от уязвими групи и ученици от неуязвими групи към общия брой ученици, обхванати в дейности по проекта, е <b>повече от 70%</b> .                             | <b>1 точка</b>  |





## ТФО – група 3. Оценка на целевите групи (2)

### 3.2. Обхват на учениците, чийто майчин език не е български, от училищата с висока концентрация на уязвими групи/ училищата с по-ниска концентрация, включени в ПП

- |   |                 |
|---|-----------------|
| • Обхванатите в дейности ученици, чийто майчин език не е български, от съответното училище, е <b>над 80%</b> от всички ученици, чийто майчин език не е български, които се обучават в училището.            | <b>15 точки</b> |
| • Обхванатите в дейности ученици, чийто майчин език не е български, от съответното училище, е <b>между 61%-80%</b> вкл. от всички ученици, чийто майчин език не е български, които се обучават в училището. | <b>11 точки</b> |
| • Обхванатите в дейности ученици, чийто майчин език не е български, от съответното училище, е <b>между 41%-60%</b> от всички ученици, чийто майчин език не е български, които се обучават в училището.      | <b>7 точки</b>  |
| • Обхванатите в дейности ученици, чийто майчин език не е български, от съответното училище, е <b>между 21%-40%</b> от всички ученици, чийто майчин език не е български, които се обучават в училището.      | <b>3 точки</b>  |
| • Обхванатите в дейности ученици, чийто майчин език не е български, от съответното училище, е <b>не повече от 20%</b> от всички ученици, чийто майчин език не е български, които се обучават в училището.   | <b>1 точка</b>  |



## ТФО – група 3. Оценка на целевите групи (3)

### 3.3. Ангажираност на родителите на учениците, участници в проекта

- |  |                |
|--|----------------|
| • В проектното предложение са включени както родители на ученици, чийто майчин език не е български, така и родители на ученици чийто майчин език е български от училищата– кандидати/партньори по проекта. | <b>5 точки</b> |
| • В проектното предложение са включени родители само на ученици, чийто майчин език не е български от училищата– кандидати/партньори по проекта.  | <b>3 точки</b> |
| • В проектното предложение са включени родители само на ученици, чийто майчин език е български от училищата– кандидати/партньори по проекта.   | <b>1 точка</b> |

## ТФО – група 4. Бюджет

- |  |                |
|--|----------------|
| • Бюджетът не изисква корекции   | <b>5 точки</b> |
| • Бюджетът изисква корекция в размер до 5% от общите разходи           | <b>3 точки</b> |
| • Бюджетът изисква корекция в размер на повече от 5% от общите разходи | <b>1 точка</b> |



## ТФО – група 5. Финална ТФО след проверка на бюджет

- Размерът на безвъзмездната финансова помощ след проверка на бюджета и корекция, когато е приложимо, е равен или по-висок от минималния размер на БФП съгласно т. 9 от Условиата за кандидатстване.
- Общият размер на помощта „de minimis“, предоставяна по настоящата процедура на кандидат или партньор по проекта, заедно с други получени помощи за едно и също предприятие, не надхвърля сумата, определена в регламента относно прилагането на членове 107 и 108 от Договора за функционирането на Европейския съюз към помощта de minimis за период от три години (три предходни години).

**ДА** – класира се в низходящ ред по получените точки на ТФО.

**НЕ** – отхвърля се и не участва в класирането.

**ДА** - проектното предложение се класира в низходящ ред съгласно получения брой точки.

В случай, че исканата част от бюджета на БФП > от допустимия размер за „минимална помощ“, ОК след комуникация коригира бюджета без да редуцира дейности/индикатори, като кандидатът/партньорът поема ангажимента да ги изпълни.

**НЕ**-кандидатът/партньорът отказва да поеме ангажимент след корекцията на ОК.

Неприложимо за проектни предложения, за които кандидат/партньора/и не прилагат режим на минимална помощ.



ЕВРОПЕЙСКИ СЪЮЗ  
ЕВРОПЕЙСКИ СТРУКТУРНИ И  
ИНВЕСТИЦИОННИ ФОНДОВЕ

ИЗПЪЛНИТЕЛНА АГЕНЦИЯ  
„ПРОГРАМА ЗА ОБРАЗОВАНИЕ“



# БЛАГОДАРЯ ЗА ВНИМАНИЕТО!

## За контакт:

гр. София, 1113

бул. „Цариградско шосе“

№ 125, блок 5, ет. 1

Тел: +359 2 46 76 101



[http://](http://opnoir.bg/)

<http://opnoir.bg/>



[facebook/sf.mon.bg/](https://www.facebook.com/sf.mon.bg/)